



## Alaušo ežerą ketinama restauruoti

Žinodamas, kad daugumai svėdasiškių rūpi Alaušo ežero likimas noriu miestelėnus supažindinti su valstybiniu lygiu jau atliktais ežero tyrimais, priimtais sprendimais, numatytais planais ir įvykdytais darbais. Apie viską nuo pradžių skaitykite šiame tęstiniame straipsnyje.

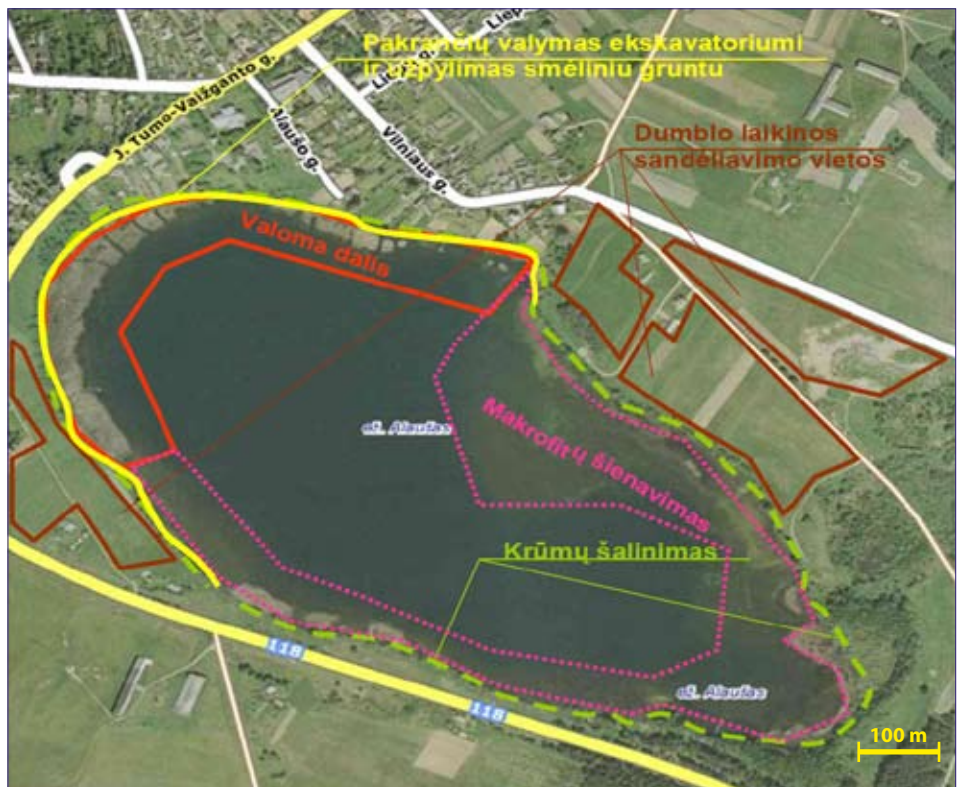
Lietuvos Respublikos aplinkos ministro 2001 m. gruodžio 6 d. įsakymu Nr. 582 patvirtintas Lietuvos valytinų užpelkėjančių ežerų sąrašas, sudarytas, atsižvelgiant į apskričių viršininkų administracijų pasiūlymus. Šiame sąraše tarp 26-ųjų Utenos apskrityje valytinų ežerų pirmu numeriu įrašytas valstybinės reikšmės Alaušo ežeras.

Gavus Europos Sąjungos struktūrinės paramos lėšų, Aplinkos apsaugos agentūros užsakymu buvo atlikti išsamūs valytinų ežerų tyrimai ir, siekiant pagerinti jų būklę, preliminariai parinktos šių ežerų restauravimo priemonės. Tyrimą atliko UAB „Senasis ežerėlis“ (direktorius dr. Aušrys Balevičius). Šių mokslininkų 2009 m. pateiktoje ataskaitoje „Probleminių ežerų restauravimo planai“ apie Alaušo ežerą rašoma:

Alaušo ežeras užima 50,1 ha plotą. Jo ilgis apie 1150 m, didžiausias plotis 480 m. Iš ežero išteka upelis Alauša (kai kuriuose žemėlapiuose – Svėdasa) teka per miestelį ir įteka į Beragio (Svėdaso) ežerą <...> 2005 m. birželį atlikus žemės



Alaušo ežero mėginių ėmimo schema



Alaušo ežero išvalymo ir tvarkymo technologinė schema, sudaryta NŽT prie ŽŪM, 2006 m.

dangos analizę nustatyta, kad visame ežero baseine vyrauja žemės ūkis ir užima 66,2 proc., gyvenvietės – 12,8 proc., o natūralūs biotopai – tik 21 proc. Į ežerą iš miestelio kiemų ir vienkiemų, taip pat nuo aplinkinių dirbamų plotų sunešami nemaži biogeninių medžiagų kiekiai. Pietinėje ežero dalyje susiformavusi nedidelė pelkė. Visi ežero pakraščiai 20–80 m pločio juosta apaugę helofitais [pelkių augalais – red.] – monazolėmis, šiurpiais, asiūkliais, nendrėmis. Dalis pakraščių apaugusios tankiais karklių ir šaltėkšnių krūmais bei gluosnių ir ievų medžiais. Labiausiai uždumblėjusi prie Svėdasų miestelio esanti ežero dalis. Ežero dugnas iki 3 m gylio beveik ištisai padengtas vandens augalais.

2009 m. vasario mėn. Alaušo ežere atlikti uždumblėjimo žvalgomieji tyrimai, padaryti 6 gręžiniai. Ežero vidutinis vandens gylis 3,67 m, maksimalus – 7,6 m.

Ežere vandens gylis dar pakankamai didelis, nors jo eutrofinė būklė rodo didelį dumblių intensyvumą. Vidutinis dumblo sluoksnio storis 4,38 m, maksimalus – 6 m. Ežere susikaupęs geltonas, rudas dumblas, paviršiuje skystas, giliau plastiškas su kriauklelėmis. Ežero dugną alsuoja melsvas plastiškas priemolis. Ežere yra 2,2 milijono kubinių metrų dumblo.

Kadangi didžiąją dalį biogeninių medžiagų įsisavina vandens augalai, ežero vandens kokybė gera. Vanduo beveik niekuomet „nežydi“. Vasarą ežero skaidrumas siekia 1,8–2,5 m. Nežiūrint to, ežere aiški uždumblėjimo tendencija. Dumblijimas ilgainiui neišvengiamai pablogins vandens kokybę ir vandens organizmų gyvenimo sąlygas <...>

# Alaušo ežerą ketinama restauruoti

Atkelta iš 1 p.

Alaušo ežeras priskiriamas stabilios būklės antropogeniškai [žmonių veiklos] veikiamų ežerų grupei. Nors ežerui iš esmės nereikia skubių restauravimo priemonių, atsižvelgdami į didžiulį ežero rekreacinį potencialą bei ateityje gresiančias ekologines problemas, studiją rengiantys ekspertai priskyre jį prie dalinai valytinų ežerų.

Numatoma valyti ežero dalis ties Svėdasų miesteliu. Valymo darbai gali būti vykdomi iš Europos Sąjungos lėšų, skirtų kaimo turizmui, taip pat pritraukiant privačias lėšas. Be to, būtina užtikrinti nulinę taršą iš Svėdasų miestelio ir aplink ežerą, esančių žemės ūkio plotų. Kai kuriuose pakrantės ruožuose tikslinga pašalinti menkaverčių lapuočių krūmynus, beisenusį vandenį griūvančius gluosnius. Būtina po kiekvieno vegetacijos sezono nušienauti makrofitų biomasę ir utilizuoti ją už ežero tiesioginės prietakos baseino ribų. Makrofitai gali būti šienaujami nendriapjove ar universaliu kombainu. Augalų nušienautos liekanos gali būti panaudotos biokurui, tada ežero priežiūros darbai atsipirktų. Taip

pat reikia sudaryti sąlygas atsistatyti ežero plėšriųjų žuvų bendrijai, išlaikant sterkinę žuvininkystės kryptį bei žuvinant pagal sudarytą Alaušo ežero naudojimo planą. Apskaičiuota, kad ežero vandens masė teoriškai pasikeičia per 0,302 metų, taigi įvykdytų restauravimo ar tvarkymo priemonių poveikis ekosistemos būklei išryškėtų gana greitai.

Negausi Alaušo ežero paukščių fauna. Peri 3–5 laukių poros, gulbių nebylių pora, o dominuojančia rūšimi yra didžioji antis. Saugomų rūšių nėra. Planuojama valyti zona apima keleto porų laukių perimvietes. Tačiau tai gausiausia Lietuvos ežeruose vandens paukščių rūšis, be to valoma tik maža ežero dalis. Augalijos zonos išliks kitose ežero vietose, kur neišvengiamai plėsis laukių bei ančių perimvietės. Visumoje ežero ekosistemos būklė po valymo turėtų pagerėti, padidės dugno biotopų ir faunos įvairovė, kartu pagerės mitybinė bazė.

Siekiant suderinti aplinkosauginius ir socialinius tikslus, t. y. pašalinti dalį ežere susikaupusio dumblo, tuo padidinant biotopų įvairovę, pagerinti žuvų neršto ir žiemojimo sąlygas ir įrengti Svėdasų miestelio maudyklę, reiktų žemsiurbe išvalyti

keleto hektarų ežero plotą iki 4,5–5 m gylio, įrengiant smėlingus bei žvyringus atabradas, tinkamus tiek žuvų nerštui, tiek rekreacijai. Siūloma prie Svėdasų miestelio išvalyti apie 1000 m ilgio ir 150 m pločio priekrantės ruožą, iškasant ežero pakraščiuose susikaupusį dumblą ir taip padidinant vandens gylį. Kadangi ežeras yra makrofitinis, jo būklė pagal vandens kokybę yra gera, todėl valyti didesnę ežero plotą šiuo metu nėra būtinybės. Valant ežerą dumblas galėtų būti laikinai sandėliuojamas ant netoli ežero esančių dirbamų laukų.

Litoralinę zoną reiktų išvalyti iki mineralinio grunto, pelagialę – iki 5,0 m. Prie kranto dumblo sluoksnio storis siekia 3–5 m. Iškasamo dumblo kiekis sieks apie 260 000 m<sup>3</sup>. Kaip alternatyva žemsiurbei, dumblą būtų galima iškasti pažangiu būdu (konteineriu, maišo tipo įrenginiu ar pan.), krauti į smulkintuvą-maišytuvą ir sliekiniu ar kumštiniu siurbliu dumblą transportuoti į sandėliavimo vietas.

Prie pat kranto (iki 15 m pločio litoralės juostoje) dumblas galėtų būti kasamas ekskavatoriumi, pakraunant dumblą į autotransportą ir išvežant jį į sandėliavimo vietas. Valytoje vietoje atabradas išlyginamas ir užpilamas 15 cm storio smėlinio ar žvyringo grunto sluoksniu, įrengiant žuvų nerštavietes.

Taip pat būtina šienauti helofitus bent vieną kartą per sezoną (geriausia nuo ledo), pašalinant fitomasės liekanas už ežero baseino ribų. Alaušo ežero sutvarkymo darbų suvestinė pateikta 1.2.1 lentelėje. Paruošta Alaušo ežero sutvarkymo sąmata.

**Alaušo ežero dalies ties Svėdasų miesteliu išvalymo, pakrančių sutvarkymo ir helofitų sąžalynų vienu metu šienavimo darbų kaina yra apie du milijonai eurų.**

Straipsnį pagal mokslinės studijos „Lietuvos restauruotinių ežerų nustatymas ir preliminarus restauravimo priemonių parinkimas šiems ežerams, siekiant pagerinti jų būklę“ galutinę ataskaitą parengė

**Stasys Gavenavičius**

Eil. Nr.	Pavadinimas	Kiekis
1	Alaušo ežero valomas plotas	10,0 ha
2	Žemsiurbe iškasamo dumblo kiekis, transportuojant iki 900 m	260 000 m <sup>3</sup>
3	Dumblo transportavimo pulpovamzdžiais (Ø250 mm) atstumas	900 m
4	Sėsdintuvų įrengimas, sustumdant pylimus buldozeriais	11400 m <sup>3</sup>
5	Humusinio dirvožemio nukasimas sėsdintuvų įrengimo vietoje	52 000 m <sup>3</sup>
7	Sėsdintuvuose pradžiūvusio dumblo sustumdymas į krūvas	70 000 m <sup>3</sup>
8	Pradžiūvusio dumblo iš sėsdintuvų pakrovimas į transporto priemones ir išvežimas 10 km atstumu	70 000 m <sup>3</sup>
9	Pakrančių 1100 m valymas vienakaušiu ekskavatoriumi	33 000 m <sup>3</sup>
10	Iškasto iš ežero dumblo perstūmimas buldozeriu 20 m atstumu	33 000 m <sup>3</sup>
11	Iškasto iš ežero dumblo pakrovimas ir išvežimas 10 km atstumu	33 000 m <sup>3</sup>
12	Vidutinio tankumo krūmų pašalinimas Alaušo ežero pakrantėse	3,2 ha
13	Krūmų susmulkinimas (150×3,2=480 m <sup>3</sup> )	480 m <sup>3</sup>
14	Vandens augalijos šienavimas nuo ledo	17 ha
15	Augalijos liekanų surinkimas ir išvežimas 5 km atstumu	510 t
16	Smėlinio grunto atvežimas pakrančių sutvarkymui iki 20 km atstumu	330 m <sup>3</sup>
17	Smėlinio grunto užpylimas ant šlaitų ekskavatoriumi	330 m <sup>3</sup>
18	Smėlinio grunto išlyginimas rankiniu būdu	2 200 m <sup>2</sup>

## Kovo 11-oji Svėdasų Juozo Tumo-Vaižganto gimnazijoje



2017 m. kovo 10 d. Anykščių r. Svėdasų Juozo Tumo-Vaižganto gimnazijos bendruomenė paminėjo Lietuvos Nepriklausomybės atkūrimo dieną. Iš ryto 5–9 klasių mokiniai dalyvavo nacionaliniame konkurse „Lietuvos istorijos žinovas“, kurį kasmet organizuoja Lietuvos istorijos mokytojų asociacija. Šiuo konkursu siekiama ugdyti nuostatą, kad kiekvienas turi gerai žinoti ir suprasti savo tautos istoriją, stiprinti tapatumo ir pasididžiavimo savo valstybe jausmą. Konkurso užduotis geriausiai išsprendė II ag klasės mokinys Martynas Jakutis. Vidurdienį gimnazijos Mokinių

tarybos nariai pakvietė mokinius, mokytojus ir administracijos darbuotojus susirinkti į gimnazijos stadioną. Rankose laikydami geltonus, žalius bei raudonus balionus visi sustojo į žodį „LAISVĖ“, jį iš paukščio skrydžio užfiksavo gimnazijos kompiuterių inžinierius, fotografas-mėgėjas Robertas Kiburtas. Ši nuotrauka užbaigs kuriamą trumpą filmą apie Svėdasų miestelį. Vėliau 2-os gimnazijos klasės mokiniams vyko pilietiško ugdymo pamokos. Jų metu mokiniai žiūrėjo Lietuvos kino studijos filmą „Lietuvos Nepriklausomybės atkūrimas“, diskutavo tarpusavyje apie šalies nepriklausomybės svarbą bei kaip keitėsi gyvenimas Lietuvoje per pastaruosius 27-erius metus.

*Grażina Gvozdaitė,  
istorijos mokytoja metodininkė*

## Šiuolaikinis profesinis mokymas



„Profesinis mokymas atgauna prestižą ir tampa vis populiariesnis,“ – teigia didžiausio Lietuvoje Karaliaus Mindaugo profesinio mokymo centro direktorė dr. Laimutė Anužienė. Profesinio mokymo populiarėjimą lemia glaudus bendradarbiavimas su darbdaviais, įsiklausymas į jų poreikius kuriant naujas mokymo programas bei mokiniams teikiamas modernus ir kokybiškas praktinis mokymas atsinaujinusiose praktinio mokymo bazėse. Net 94 proc. Karaliaus Mindaugo PMC absolventų randa darbą ar sukuria savo verslą. Garantuota darbo vieta – vienas pagrindinių jaunimą motyvuojančių veiksnių.

Profesinis mokymas patrauklus norintiems įgyti paklausią profesiją, pagilinti praktines žinias, kad įgyvendintų savo karjeros planus. Populiariausio-

mis išlieka paramediko, masažuotojo, higieninės kosmetikos kosmetiko, sporto klubo paslaugų teikėjo profesinio mokymo programos.

Karaliaus Mindaugo profesinio mokymo centras įgyti praktinius įgūdžius siūlo atsinaujinusiose praktinio mokymo bazėse: „Grožio studijoje“, „Pėdos priežiūros studijoje“, „Skalbimo-valymo mokymo dirbtuvėse“, „Žirgyne“, „Floristikos studijoje“, „Šunų kirpykloje“, praktinio mokymo bazėje Pervalkoje „Kalbantys sodai“ ir Kirpimo, grožio ir susijusių paslaugų sektoriuje praktinio mokymo centre „Modus“. Pastarasis yra išskirtinis ne tik Lietuvoje, bet ir Baltijos šalyse. Šio sektoriuje centro infrastruktūra atitinka aukščiausius šiuolaikinio paslaugų verslo reikalavimus. Čia įrengti patys moderniausi kirpimo, kosmetikos, pedikiūro ir manikiūro, kūno masažo, SPA, makiažo ir permanentinio makiažo, kirpimo, siuvimo ir dailiųjų amatų mokomieji kabinetai, kompiuterizuota mokymo klasė, išvaizdos stiliaus studija, fotografijos ir patalpos kirpimo bei kosmetikos egzaminų centrui.

## Draugijos tarybos posėdis



Posėdžiauja tarybos nariai (iš kairės): Virginijus Lackus, Algimantas Indriūnas, Irena Širusienė, Lina Stukienė, pirm. Rita Skaržauskienė, Juozas Martinonis, Steponas Jakutis. Romualdo Vytauto Rimšos nuotr.

Vilniuje, Karininkų ramovėje 2017 metų kovo 16 dieną įvyko antrasis naujos Svėdasiškių draugijos „Alaušas“ tarybos posėdis. Pagrindinis dienotvarkės klausimas – artėjantis draugijos įkūrimo dešimtmečio jubiliejaus minėjimas.

Kaip ir siūlyta, šįkart tarybos nariai jį surengti nutarė 2017 metų gegužės 6 dieną gimtuosiuose Svėdasuose. Kviečiame Svėdasų bendruomenę ir visus po Lietuvą išsibarsčiusius kraštiečius dalyvauti mūsų draugijos šventėje. Tą dieną, Šv. Arkangelo Mykolo bažnyčioje 12 valandą jau užsakytos Šv. Mišios už mirusius ir gyvuosius svėdasiškius. Po jų, 13 valandą rinksimės Svėdasų kultūros centre.

Planuojame išklausti dešimtmetį vadovavusio draugijai, o dabar – jos Garbės pirmininko Algimanto Indriūno trumpą draugijos veiklos apžvalgą ir įdomius draugijos narių prisiminimus. Vyks meninis svėdasiškių pasirodymas, peržiūrėsime įdomiausias mūsų draugijos istorijos nuotraukas, kurias jau pradėjome rinkti.

Be to, pasitinkant jubiliejų, nutarta už Svėdasiškių draugijos „Alaušas“ ir Svėdasų seniūnijos lėšas pastatyti šalia vietinių autobusų stotelės, esančios miestelio centre, suolelius keleiviams. Tą norime padaryti iki mūsų šventės.

Išsiskyrėme visi, pasižadėję kruopščiai ruoštis ateinančiam tarybos posėdžiui balandžio 6 dieną. O iki tol turime daug ką nuveikti: pasikviesti kuo daugiau kraštiečių iš visos Lietuvos, suderinti organizacinius klausimus. Tada jau sudėsime „visus taškus ant i“ ir lauksime šviesios bei smagios šventinės dienos.

Kito tarybos posėdžio informaciją jums paskelbsime e-paštu ir telefonais.

*Rita Skaržauskienė-Šimkevičiūtė,  
Svėdasiškių draugijos „Alaušas“  
pirmininkė*

# Šiuolaikinis profesinis mokymas

Atkelta iš 3 p.

Stojančiuosius mokytis vilioja ne tik inovacijos mokyme, bet ir studijų tęstinumo galimybė. Visos Karaliaus Mindaugo PMC vykdomos profesinio mokymo programos yra suderintos su Šv. Ignaco Lojolos kolegijoje vykdomomis profesinio bakalauro studijų programomis, tad įgijusieji profesinę kvalifikaciją Centre gali nuosekliai tęsti studijas Kolegijoje, kur pagal nustatytą tvarką jiems pripažįstamas ir įskaitomas atitinkamas skiačius kreditų. Tai suteikia galimybę sumažinti studijų krūvį, o taip pat ir studijų kainą.

„Šiuolaikinėje darbo rinkoje perspektyviai mąstantis darbdavys nebesitenkina tik darbuotojo gebėjimu mechaniškai atlikti tam tikrą funkciją.

Nesvarbu, apie kokią paslaugų teikimo sritį kalbėtume, darbdavys ieško atsakingo darbuotojo, gebančio kritiškai vertinti savo darbo kokybę, mokančio bendrauti, sugebančio įsiklausyti ir suprasti kitą žmogų. Į šiuos darbo rinkos poreikius reaguojame, ugdant mokinius pagal unikalią sistemą“, – pasakoja Karaliaus Mindaugo PMC direktorė.

Jaunoms šeimoms mokymąsi ir vaikų auginimą padeda derinti Karaliaus Mindaugo profesinio mokymo centre įsteigtas katalikiškas lopšelis-darželis, kurį lanko mokinių ir darbuotojų vaikai. „Tiek Centro darbuotojai, tiek mokiniai kartu su savo vaikais mūsų Centre jaučiasi tarsi viena didelė šeima, tad bendruomeniškumas – didžiausias mūsų laimėjimas,“ – teigia direktorė dr. L. Anužienė.

## Kaip mės švintem užgavenes



„Šalta žiema šalin aina, jau pavasaris ataina....“. Svedasys irgi ataje vasare 28 dienų. Svedasų bibliotekos „Šypsenėlas“ vaikiškai vija žiemų kaip makėja. Užsidejam baisuoklas kaukes, kad išgundint nusbodusių žiemų, kepem blynus, kaip saulalas, kad tik šviečiau būtų, arklalį nusisumdem, kad kuo taliau pavažioutumem, kad javai aukštesni būt.

Žiema, žiema aik iš kiemą... Šūkaliojam, dainavam, kvietem visus svedasiškius lyst laukan iš trabesių, išluot iš gryčių visas negeroves, ligas, žiemiškų snaudulį. Žydaukėlam ir čiganėlam negailat vaišių, kad patiems metai būtų derlingi ir turtingi.

Mumi Svedasys unktoka pasdore. Nutarem traukt pačian Lietuvos širdin, Vilniun. Pre mūsų prisdeja Svėdasų gimnazijas pinktakai ir šeštakai su mok. J. Gutmanene. Pasroda, mūsų tinai irgi laukia. Lietuvas teatro, muzikas ir kina muziejus pakvete paradyt kų mokam. Nu, tai mės ir plašem dainelų apie kanapynį ir lašininį, net žundai plyša. A mum anys išmakyna žaidymų apie aželį, ot tai kartu pašakam. A dar tinai išmakina kaip raika kynų ingarsint. Vieni buvam aktariai, kiti apearatariai, dar kiti režisieri. Nu ir da patika spektaklis „Kosmosas“ Lietuvas dramas tiatri.

A jau mokytajų kemelį kaip be gražu, ir ko tik ti nebuva ir viskas su užgavenem susieta, ir šakelį pašakam apie šiaučių ir išmakt suspėjam.

Ir užu visų kelionį dėkingi mės labai Rūtai iš VŠĮ „Atvertų lunginių“ ir Svedasų gimnazijai užu autobusiuokų.

**Asta Medinienė ir  
Dalia Paulavičienė**



Grožio krypties programose besimokantys mokiniai tarptautiniame renginyje „Baltijos šalių dienos“ pristatė savo kolekciją „Ateities grožio projekcijos“

### SVEIKINAME

Anykščių rajono savivaldybės Antano Baranausko ir Antano Vienuolio-Žukausko memorialinio muziejaus darbuotoją Raimondą Guobį, apdovanotą LR Seimo Gabrielės Petkevičaitės-Bitės atminimo medaliu „Tarnaukime Lietuvai“ už savanorystės kultūros sklaidą Lietuvoje. Apdovanojimas oficialiai bus įteiktas 2017 metų kovo 30 dieną Panevėžio apskrities G. Petkevičaitės-Bitės viešojoje bibliotekoje.

*Svėdasiškių draugijos „Alaušas“ Tarybos vardu –  
pirm. Rita Skaržauskienė-Šimkevičiūtė*

Šį leidinio numerį finansavo Svėdasiškių draugija „Alaušas“

**Leidėjas** Svėdasiškių draugija „Alaušas“,  
kodas 302482413  
ISSN 2424-5801  
**Vyr. redaktorius** Algimantas Indriūnas  
tel. 8 613 90897

**Redakcinė kolegija:**  
Vytautas Rimša (pirm.) tel. 8 608 27882  
Stasys Gavenavičius (sekr.) tel. 8 677 71514  
Rimutė Kniežienė tel. 8 620 46960  
Asta Medinienė tel. 8 678 32056

**Spaustuvė** „Morkūnas ir Kō“,  
Draugystės g. 17, LT-51229 Kaunas  
El. paštas: spaustuvė@morkunas.lt  
Leidinytis nemokamas